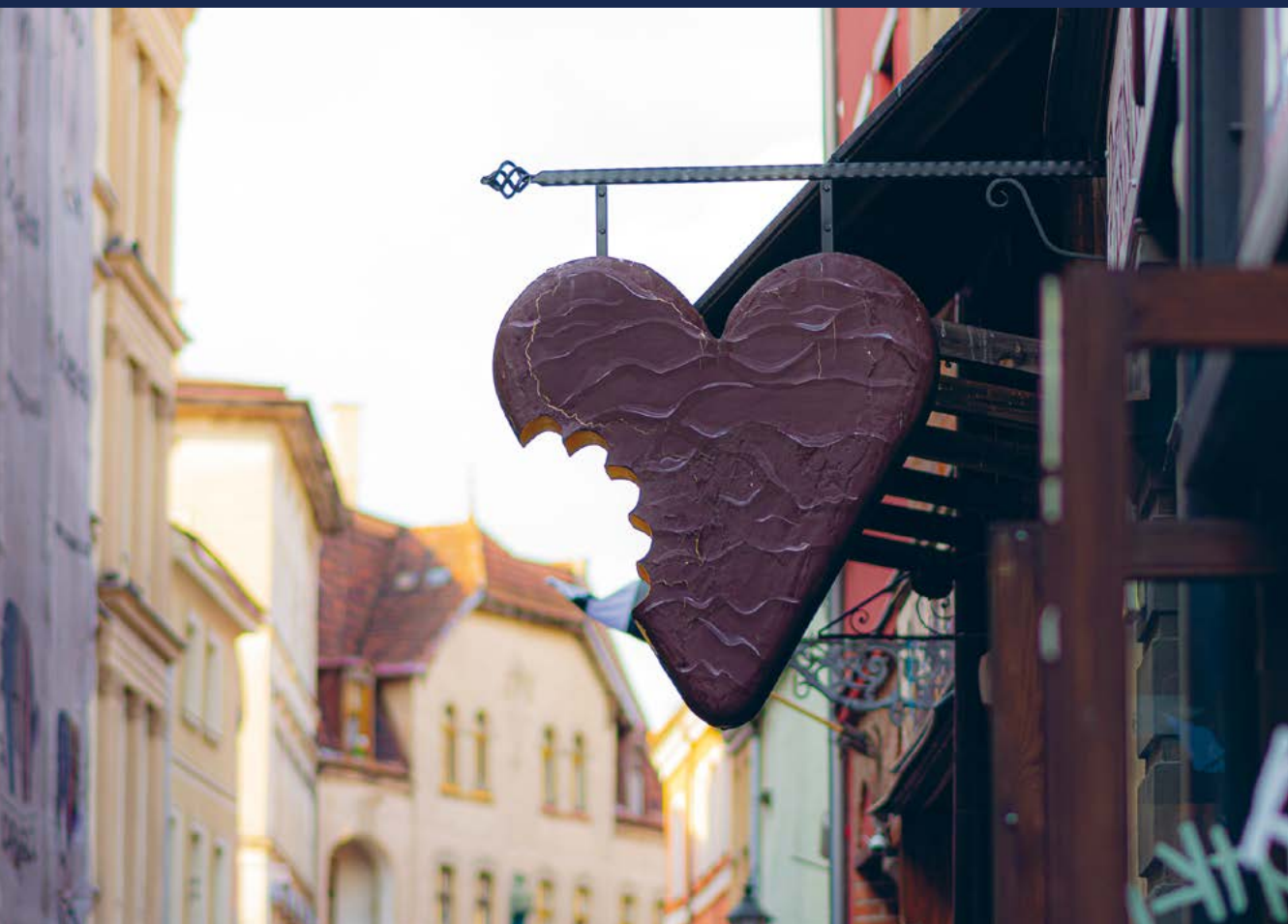


# Z HISTORIA I ARCHITEKTURĄ ZA PAN BRAT POWIAT TORUŃSKI NIEZIEMSKI

Pod redakcją Marka Kalbarczyka





**Z HISTORIA  
I ARCHITEKTURĄ  
ZA PAN BRAT**

**POWIAT TORUŃSKI  
NIEZIEMSKI**

Wydawnictwo Trzecie Oko  
Fundacja Szansa – Jesteśmy Razem  
Warszawa 2023

Pod redakcją Marka Kalbarczyka  
Skład graficzny: Anna Michnicka

### **Wydawnictwo Trzecie Oko**

Modlińska 246 c

03-152 Warszawa

Tel: +48 22 51 010 99

e-mail: [redakcja@wydawnictwotrzecieoko.pl](mailto:redakcja@wydawnictwotrzecieoko.pl)

[www.wydawnictwotrzecieoko.pl](http://www.wydawnictwotrzecieoko.pl)



### **Fundacja Szansa – Jesteśmy Razem**

(Fundacja Szansa dla Niewidomych)

[www.szansadlaniewidomych.org](http://www.szansadlaniewidomych.org)



Daj szansę niewidomym! Twoje 1,5% pozwoli pokazać im to, czego nie mogą zobaczyć

nr konta: 22124010821111000005141795

KRS: 0000260011



Zadanie pn. *Powiat toruński NIEziemski* jest współfinansowane z budżetu Powiatu Toruńskiego.

# Spis treści

---

1. Pałac w Przysieku	9
2. Górsk	11
3. Zespół dworsko-parkowy w Skłudzewie	12
4. Bierzgłowo	14
5. Wąwóz Leszcz	16
6. Zamek Bierzgłowski	17
7. Pałac w Wybczu	20
8. Dwór w Łążynie	21
9. Kościół św. Marii Magdaleny w Biskupicach	22
10. Brąchnówko – zespół pałacowo-parkowy	24
11. Kościół św. Katarzyny Aleksandryjskiej w Grzywnie	26
12. Pałac w Ostaszewie	28
13. Katedra pw. Świętej Trójcy w Chełmży	28
14. Kościół św. Mikołaja w Chełmży	30
15. Kościół pw. św. Bartłomieja w Czernikowie	32
16. Kościół św. Wojciecha w Złotorii	33
17. Kaplica mennonicka w Małej Nieszawce	34





# Powiat Toruński

Wielokrotnie odwiedzamy Toruń. Najczęściej udajemy się na tamtejszy rynek i „drepczemy” po atrakcyjnym deptaku. Mijamy Dwór Artusa albo do niego wchodzimy, by skorzystać ze smaczności tamtejszej restauracji Luizjana. Za każdym razem wypatrujemy sklepików z piernikami i kupujemy więcej niż by wypadało. Nic to, przecież są takie smaczne! Różnorodne – a to otoczone czarną, a to białą czekoladą, nadziane już nie da się spamiętać czym i jak, tyle tego do wyboru. Po powrocie do domu pokazujemy te zdobycze i radości nie ma końca. Trudno Torunia nie kojarzyć z piernikami i licznymi zabytkami, przypominającymi czasy krzyżackie, tak samo interesujące, jak złowrogie. Nie ma co ukrywać, Krzyżacy nie kojarzą się w Polsce z samym dobrem. Przeciwnie, jesteśmy uczeni w szkołach o ich drapieżności i antypolskości. Pozostaje mieć historyczną nadzieję, że mieliśmy z nimi również pozytywne kontakty.

Jakby mało było radości w samym Toruniu, wystarczy zeń wyjechać kilkanaście kilometrów, by się dowiedzieć, że nie tylko w tym sławnym mieście jest coś do oglądania. Otaczający go powiat nieziemski jest wypełniony atrakcjami najwyższej próby. Nie wierzycie? Nie widzieliście? To bardzo proszę – poczytajcie, a potem pojedźcie. Jest co oglądać i czym się fascynować. Kiedy mówimy o turystach z niepełnosprawnością, jest

niedużo gorzej, mało tam bowiem dostosowań. Ratują to gościnni gospodarze i ich chęć pomagania. W wielu miejscach nawet jednak bez dostosowań, nic nam nie przeszkadza i możemy swobodnie oglądać to, co znajduje się na tym terenie.

W wyniku reformy administracyjnej kraju 1 stycznia 1999 roku wrócił na mapę Polski powiat ziemski toruński. Zajmuje powierzchnię 1229,7 km<sup>2</sup> i obejmuje jedno miasto – Chełmżę – i osiem gmin wiejskich, okalających centralnie położone miasto Toruń: gmina Chełmża, Czernikowo, Lubicz, Łubianka, Łysomice, Obrowo, Wielka Nieszawka i Zławieś Wielka. Jest zróżnicowany pod względem geograficznym i znajduje się w miejscu, w którym łączą się ze sobą trzy krainy geograficzno–historyczne: ziemię chełmińską z miastem Toruniem, ziemię dobrzyńską i Kujawy. Jego ziemie leżą na obu brzegach Wisły oraz w widłach Wisły i Drwęcy. Prawobrzeżna część powiatu z wydzielonym miastem Toruniem stanowiącym powiat grodzki. Ta część jest wyraźnie większa; jest częścią historycznej Ziemi Chełmińskiej. Część południowa jest skrawkiem Kujaw a wschodnia – częścią Ziemi Dobrzyńskiej. Pod względem geograficznym północny rejon należy do Pojezierza Chełmińskiego, wschodni Pojezierza Dobrzyńskiego, a południowy leży w dolinie Wisły, zwanej na tym odcinku Kotliną Toruńską. Tutaj na piaszczystych wydmach odnaleziono najstarsze ślady osadnictwa z epoki paleolitu. Zróżnicowana rzeźba terenu i osobliwości przyrody stanowią tło dla cennych zabytków architektury. Można tu skorzystać z wielu atrakcji przygotowanych przez poszczególne gminy. Liczne lasy i jeziora zachęcają do czynnego wypoczynku: wędkowania, wycieczek pieszych i rowerowych oraz poznawania tradycyjnej wsi.

W bogatym krajobrazie kulturowym Powiatu wielką rolę odgrywają pełne uroku zespoły pałacowo–parkowe, będące odzwierciedleniem bogatej historii tych ziem. Są to obiekty o ważnej funkcji kulturowo–historycznej, stanowiące enklawy zieleni w często rozległych, wypłaszczonych, bezleśnych terenach uprawowych.

Na przestrzeni wieków powstało wiele wspaniałych założeń pałacowo–parkowych według projektów najznakomitszych, nie tylko polskich



twórców. Architektoniczny krajobraz kształtowali wielcy właściciele ziemscy mający tu swoje posiadłości rodowe. Do dnia dzisiejszego dotrwało wiele rezydencji barokowych, klasycystycznych bądź neogotyckich zasługujących na wyróżnienie. Najpiękniejsze i najbardziej wartościowe zespoły pałacowo-parkowe stanowią obiekty w Turznie (gmina Łysomice), Nawrze, Pluskowęsach (gmina Chełmża), Gronowie (gmina Lubicz), Obrowie (gmina Obrowo). Wiele z nich jest własnością prywatną.

## 1. Pałac w Przysieku

---

Obecny dwór, wzniesiony na fundamentach wcześniejszego, powstał w 1739 roku. Pod koniec XIX wieku został gruntownie przebudowany i powiększony o skrzydło od strony południowej. Po II wojnie światowej stał się własnością Skarbu Państwa. W 2002 roku właścicielem został Caritas, który wyremontował obiekt i przywrócił do dawnej świetności.

To dwór eklektyczny o cechach barokowych, murowany z cegły i otynkowany, parterowy, z piętrowym ryzalitem i mansardem oraz piętrowym skrzydłem. Starsza część wzniesiona jest na rzucie prostokąta, z jednoosiowym ryzalitem pośrodku elewacji frontowej i nowszą przybudówką od tyłu dostawioną poprzecznie do starszej części obiektu, z kwadratową wieżą od strony południowej, poprzedzoną niewielkim przedsionkiem. Dach starszej części jest mansardowy z nowymi lukarnami, a wieża jest rozdzielona gzymsami na trzy kondygnacje, zwieńczona dzwonowatym hełmem ze ślepą latarnią.

W parku krajobrazowym z końca XIX wieku, o powierzchni około 6 ha, rośnie 38 gatunków drzew. Są tu drzewa krajowego pochodzenia, ale też wiele okazów egzotycznych, m.in. dąb czerwony, choina kanadyjska, daglezja i dąb szkarłatny. Na łąkach Przysieka rosną 3 dęby o obwodzie 388 – 477 cm, uznane za pomniki przyrody.

Po południowo-wschodniej stronie dworu znajduje się zabytkowy zespół gospodarczy. Młyn, a właściwie jego ruiny, który pochodzi



z XVIII wieku. Wokół folwarku, browaru i ogrodów zachował się mur, a w nim dwie bramy: wjazdowa i przy browarze. Obecnie w budynku dawnego browaru z drugiej ćwiartki XVIII i XX wieku mieści się trzygwiazdkowy hotel „Daglezja”. Brak tu niestety jakichkolwiek udogodnień dla osób z niepełnosprawnością. Zespół ten jest stale otwarty, ale sam dwór jest niedostępny dla zwiedzających. Obecnie mieszkają w nim uchodźcy z Ukrainy. W jednym z budynków mieszczą się biura Caritas – właściciela całego obiektu.

## 2. Górszk

---

2,2 km od Przysieka znajduje się Górszk, a w nim barokowy kościół Podwyższenia Krzyża Pańskiego Świętego z XVII wieku, pierwotnie ewangelicki, od roku 1946 katolicki. W świątyni znajduje się 8 wielkich, pastelowych malowideł wykonanych w 1696 roku przez Honsa Tiolemona, barokowo-manierystyczny ołtarz z 1727 roku, ambona z 1608 roku, wapienna chrzcielnica z około 1230 roku – wykonana na wyspie Gotlandia o cechach romańsko-gotyckich, chór i organy z 1727 roku, kielich z 1600 roku i lichtarz paschalny z 1717 roku.

Za kościołem znajdują się dwa Muzea: Ks. J. Popiełuszki i Regionalne. Muzeum Ks. J. Popiełuszki przedstawia historię bł. ks. Jerzego Popiełuszki i czyni to w nowoczesnej, multimedialnej formie. Jest wyposażone w ogromną ilość dokumentalnych materiałów od czasów seminarium duchownego aż po jego męczeńską śmierć. Wstęp do Muzeum jest bezpłatny. Odwiedzającymi opiekują się przewodnicy Centrum Edukacji Młodzieży, którzy mogą również pomóc gościom z niepełnosprawnością.

Z kolei Muzeum Regionalne w Górszku jest zlokalizowany w budynku dawnej pastorówki. Można tu znaleźć artefakty obrazujące życie w dawnej szkole, artykuły dawnego gospodarstwa domowego, zbiór aparatów fotograficznych i klisz z minionej epoki. Można tu poznać stare techniki pracy w polu oraz życiorysy wybitnych osobistości tego



regionu. Są tu instalacje historyczne obejmujące różne sfery życia, instalacje tematyczne z czasów zaborów. Można zapoznać się z historią szkolnictwa z tamtego okresu, dowiedzieć się o życiu na wsi i o technice przełomu XIX i XX wieku. Efektowną instalacją jest kącik szkolny, oddający wygląd i klimat polskiej szkoły publicznej. Dużą część muzeum poświęcono życiu i pracy XIX-wiecznych chłopów.

### 3. Zespół dworsko-parkowy w Skłudzewie

---

Powstał około 1863 roku. Składa się z dworu, parku, budynku gospodarczego i hydroforni. Oba budynki wybudowano z czerwonej cegły. Park rozciągający się od południa i wschodu posiada czytelny układ kompozycyjny. W jego wschodniej części znajduje się stary cmentarz

ewangelicki założony w 1873 roku. Można pospacerować wokół dworu lub odpocząć na jego tyłach na zacienionych pod koronami drzew ławeczkach. W architekturze dworu znalazły połączenie elementy typowe dla gotyku, renesansu czy baroku. Murowany z czerwonej cegły parterowy dwór z poddaszem zbudowano na planie prostokąta i nakryto dwuspadowym dachem krytym blachą. Jest podpiwniczony i posadowiony na kamiennym cokole. Do ryzalitu elewacji frontowej prowadzą szerokie drzwi w formie arkadek z pięcioma ostrołukami. Nad poddaszem z trzema okienkami znajduje się profilowana balustradka zamykająca balkon. Z trzech okien balkonowych środkowe to okno – drzwi. Osadzono je w ozdobnej wnęcie zamkniętej ostrołucznie. Ryzalit przekryty jest dwuspadowym dachem z małym okienkiem w szczycie. Boczne części elewacji w partii drugiej kondygnacji wykonane są z muru pruskiego. Na dachu umieszczone są dwie wieżyczki z wysokimi, strzelistymi dachami zwieńczonymi iglicą. Elewacja południowa jest analogiczna do frontowej. W parterze nie posiada drzwi, a ryzalit wybudowano na planie pięcioboku. Między kondygnacjami ulokowano



balustradkę z elementów ceramicznych, z motywem kół wypełnionych rybimi pęcherzami.

Obecnie w pałacu działa Fundacja Piękniejszego Świata, która organizuje wystawy i warsztaty plastyczne, i szkoła. Fundacja realizuje program Ocalić Przeszłość i ma na celu uchronienie obiektów i miejsc zabytkowych znajdujących się na terenie Skłudzewa. W 1989 roku, w okresie przejmowania opieki nad pałacem w Skłudzewie i terenami wokół niego, priorytetem zarządu Fundacji było jak najszybsze zabezpieczenie pałacu przed dalszą dewastacją.

W głównej sali dworu znajduje się kaplica rzymskokatolicka pw. Najświętszej Marii Panny Królowej Polski. Kaplica powstała w miejscu, w którym w czasie II wojny światowej były przetrzymywane w pałacu 10-letnie dziewczynki w celu niemieckiego. W każdą niedzielę i święta o godzinie 12.00 odprawiane są w niej nabożeństwa. Po mszy św. odwiedzający Skłudzewo mogą obejrzyć znajdującą się tu zabytkową rzeźbę św. Franciszka z Asyżu, kolekcję ikon autorstwa Iriny Bołdiny -Styczeń, Justyny Smoleń i Danuty Sowińskiej-Warmbier, kropielnicę autorstwa rzeźbiarza Stanisława Gierady – artystów uczestniczących w corocznych plenerach plastycznych dla profesjonalistów.

## 4. Bierzgłowo

---

W Bierzgłowie znajduje się piękny gotycki kościół zbudowany z kamieni polnych oraz cegły z około 1300 roku, założony na planie prostokąta, przykryty dwuspadowym dachem ceramicznym. Od około 1670 roku kościół nosi wezwanie Wniebowzięcia Najświętszej Maryi Panny. Jest jednym z najstarszych kościołów wiejskich na terenie Ziemi Chełmińskiej.

Do wnętrza prowadzą dwa ostrołucznie zwieńczone portale o bogato profilowanych ościeżach. Nie zachowały się średniowieczne elementy wyposażenia kościoła. Ołtarz boczny z połowy XIX wieku ma





styl klasycystyczny. W centrum umieszczony jest obraz Matki Boskiej Szkaplerznej z tego czasu. Kościół otwarty jest jedynie podczas mszy.

Stojąc przodem do wejścia widać stojący na polach od ponad 150 lat wiatrak Koźlak. Do wiatraka najlepiej podejść pieszo od strony kościoła. Wystarczy przejść na drugą stronę ulicy i połączyć dróżką iść pod górę, minąć drewniany mostek nad strugą by dojść do wiatraka. Jest on własnością parafii rzymsko-katolickiej pw. Wniebowzięcia Najświętszej Maryi Panny w Bierzgłowie. Dostęp do zabytku jest ograniczony, obiekt dostępny z zewnątrz. Dziś odbywają się w nim i wokół niego imprezy okolicznościowe.

## 5. Wąwóz Leszcz

---

Jadąc z Bierzgłowa do miejscowości Zamek Bierzgłowski trzeba po drodze stanąć przy Wąwozie Leszcz. Pomiędzy wsiami Leszcz i Zamek Bierzgłowski, w dolinie gdzie płynie strumyk, znajduje się urokliwe



miejsce Wąwóz Leszcz. Od każdej z tych wsi do wąwozu prowadzą strome ścieżki otoczone wysokimi skarpami. Na samym dole znajduje się kamienny mostek oraz ławki i stoliki do rekreacji i biwakowania. Przedzierając się na południe wzdłuż strumyczka można dotrzeć do bardziej dzikiej części wąwozu, która tutaj stała się doliną (ścieżka jest zarośnięta), a dalej do grodziska średniowiecznego, wyżynno-owalnego, funkcjonującego w XIV wieku. Grodzisko jest przez wielu historyków identyfikowane jako dawny gród legendarnego Prusa Pipina, wywodzącego się z Pomezanii – historycznej krainy położonej na północ od rzeki Osy. Po zdobyciu grodu na Prusach, Krzyżacy zbudowali w tym miejscu swoją strażnicę.

Wieś Leszcz była wzmiankowana w 1311 roku jako folwark, miejsce rodzinne rodu Leskich. Z rodziny tej wywodził się biskup chełmiński Stanisław Wojciech Leski, odrynariusz w latach 1747–1758.

## 6. Zamek Bierzgłowski

---

Pokrzyżacki zamek znajdujący się w miejscowości Zamek Bierzgłowski został zbudowany z kamienia i cegły w początkach XIII wieku. Należy do najstarszych na Ziemi Chełmińskiej obronnych budowli krzyżackich. Zamek został wzniesiony na stoku pradoliny Wisły, w miejscu wcześniejszego grodu z 1260 roku, zniszczonego przez Litwinów w 1263 roku. Początkowo był obronną siedzibą komturów zakonu krzyżackiego. Własnością krzyżacką przestał być w roku 1454. Z nakazu króla Kazimierza Jagiellończyka zamek częściowo zburzono. Od 1520 do 1840 roku był w posiadaniu rady miasta Torunia. Odbudowywany w stylu neogotyckim w roku 1860, na początku XX wieku i w okresie międzywojennym, potem był własnością prywatną. W 1930 roku zamek został wykupiony przez rząd pruski. Od roku 1929 stał się własnością biskupa chełmińskiego Stanisława Okoniewskiego, który remontując zamek przeznaczył go na dom rekolekcyjny. Po II wojnie światowej obiekt przejęły władze państwowe, które urządziły w nim Państwowy Dom Opieki Społecznej.



Wraz z powstaniem Diecezji Toruńskiej w 1992 roku zamek oddano Kościołowi na własność Kurii tej Diecezji.

Warownia krzyżacka pełniła funkcje domu zakonnego, była więc także ośrodkiem życia religijnego. Centralnym miejscem, w którym tętniło życie religijne domu bierzgłowskiego była przede wszystkim kaplica. Tu odmawiano godziny kanoniczne w dzień i w nocy, modlitwy za żywych i umarłych członków zakonu oraz za jego dobrodziejów. Tu sprawowano Mszę Świętą dla całego konwentu. Wypełniano w ten sposób regułę zakonną.

Zamek składa się z zamku głównego (siedziby komtura), przedzamcza pełniącego funkcje gospodarcze oraz wieży bramnej. Zamek główny (wysoki) jest dwuskrzydłowy (refektarz i kapitułarz), dwa jego boki są zamknięte kamiennie-ceglanymi murami w nieregularny czworobok. Wjazd do zamku wysokiego odbywał się przez bramę w murze obwodowym. Od wschodu, południa i zachodu zamek otoczony jest obecnie suchą fosą, od strony północnej znajduje się przedzamcze, na terenie którego znajduje się przebudowany w XIX wieku budynek gospodarczy z XIV wieku oraz dwa późniejsze budynki. Przedzamcze jest otoczone kamiennym murem, w którym od północy znajduje się główna brama wjazdowa z neogotyckim szczytem, a w narożu północno-zachodnim baszta.

Na pierwszym piętrze na terenie Diecezjalnego Centrum Kultury znajduje się kaplica zamkowa, a w niej ołtarz wykonany z mosiądzu. Ołtarz posiada bogato złożone tabernakulum, które otaczają postacie symbolizujące cztery stany: duchowieństwo, rycerstwo – szachta, mieszczaństwo i chłopstwo. Na nich wspiera się sokoł z płaskorzeźbami świętych: św. Stanisława, św. Jerzego, św. Wojciecha – wykonane w betonie. W górnej części ołtarza, nad wysokim sokołem, wśród aniołów stoi postać Matki Najświętszej z Dzieciątkiem Jezus. Jest to nowoczesny ołtarz żelbetowy. W kaplicy znajdują się piękne, drewniane stalle, prawdopodobnie z XIV wieku, oraz tron biskupi.

W murze północnym zamku wysokiego znajduje się, pochodzący z około 1300 roku, portal z ceramicznym trójpolowym tympanonem

o niepewnej ikonografii (postać jeźdźca na koniu, której towarzyszy dwóch rycerzy). Ta najstarsza zachowana rzeźba na terenie Prus zaliczana jest przez niektórych historyków do najcenniejszych dzieł ceramicznej plastyki średniowiecznej Europy.

Diecezjalne Centrum Kultury w Zamku Bierzgłowskim oferuje 22 komfortowe 1-, 2- i 3-osobowe pokoje z łazienkami, pełne wyżywienie w cenionej, domowej kuchni. Do dyspozycji Gości jest odrestaurowana kaplica, sala rycerska, sala konferencyjna, refektarz pokrzyżacki i czytelnia.

## 7. Pałac w Wybczu

---

Budowę pałacu ukończono około 1861 roku. Jest to budynek murowany z cegły na wysokiej podmurówce z kamienia, otynkowany i podpiwniczony. Wzniesiony na planie przypominającym obróconą o 45 stopni



literę „H”, dwu- i trójkondygnacyjny, z prostokątną wieżą od strony północnej, na osi budynku. Piętrowy korpus główny nakryty jest dachem dwuspadowym. Przez południową część przechodzi prostopadłe wydłużony czterospadowy dach, łączący ryzalit wschodni i zachodni, przy czym zachodni przypomina raczej sześciokątną basztę. Pałac posiada wysokie, półkoliście zwieńczone, zamurowane okna. Do południowej ściany szczytowej dostawiona jest niewielka piętrowa przybudówka z półokrągłym balkonem na wysokości pierwszego piętra. Wieża w części północnej posiada po bokach niższe, prostokątne, dwukondygnacyjne części, zryzalitowane względem korpusu. W trakcie remontów elewacje budynku pozbawiono cech stylowych.

W parku krajobrazowym z drugiej połowy XIX wieku o powierzchni około 4 ha otaczającym pałac rośnie cenny starodrzew z okazami liczącymi do 300 lat. Wśród kilkunastu gatunków parkowych drzew na szczególną uwagę zasługują pomniki przyrody: 6 dębów szypułkowych, 4 buki czerwonołistne, lipa drobnolistna i surmia zwyczajna. Park jest względnie zadbane.

## 8. Dwór w Łązynie

---

Dwór wybudowano w XVIII wieku na planie prostokąta z ryzalitem w elewacji ogrodowej. Jest to budynek drewniany, z piętrowymi facjantami, otynkowany. Elewacja frontowa jest siedmioosiowa, z trójosiową facjatą poprzedzoną portykiem, ze smukłymi, drewnianymi kolumnami dźwigającymi trójkątny szczyt. Dach mansardowy z naczółkami, kryty jest eternitem i dachówką.

Wokół dworu znajduje się park, który powstał w połowie XIX wieku. W parku znajdują się dobrze zachowane aleje – grabowa i lipowa oraz system wodny składający się z trzech stawów. Na środku jednego z nich znajduje się urocza wysepka. System wodny obejmował niegdyś osiem stawów (pięć leżało poza parkiem). Stawy połączone były rowami, a stan wód regulowano przepustem w zależności od poziomu

i potrzeb gospodarki rybackiej (hodowla karpia). Układ komunikacyjny uzupełniały dwa mostki. Na dużej polanie, gdzie obecnie jest boisko, uprawiano winorośl.

W parku rosną 23 gatunki i odmiany drzew, w tym 19 rodzimych oraz 4 gatunki aklimatyzowane: daglezja zielona, kasztanowiec biały, robinia akacjowa i sosna wejmutka. W 1983 roku za pomnik przyrody został uznany jesion wyniosły, a w 1994 roku: jesion wyniosły o obwodzie 321 cm, dąb szypułkowy – 300 cm, klon jawor odmiana purpurowa – 288 cm i lipa drobnolistna – 305 cm.

## 9. Kościół św. Marii Magdaleny w Biskupicach

---

Pierwsza wzmianka o placówce duszpasterskiej istniejącej w Biskupicach znajduje się w dokumentach z 1338 roku. Kościół wówczas był drewniany. W 1670 roku był bliski upadku. Nawa i wieża z kamienia polnego powstawały w latach 1759-1764, a w 1789 roku dobudowano prezbiterium. Kościół jest jednonawowy, z trójbocznie zamkniętym prezbiterium i kwadratową wieżą z hełmem od zachodu. Wnętrze ma sklepienie kolebkowe. Najstarszym zabytkowym elementem kościoła jest gotycka, granitowa kropielnica znajdująca się przy wejściu głównym, umieszczona na trzonie będącym fragmentem gotyckiego, XIV-wiecznego portalu. Ołtarz główny z obrazem św. Marii Magdaleny pochodzi z pierwszej połowy XIX wieku. Ustawiono na nim również rzeźby z pierwszej połowy XVIII wieku, przedstawiające św. Rocha i św. Wojciecha.

W prezbiterium znajdują się polichromie z XIX wieku przedstawiające: Ukrzyżowanie – na stropie, Ześłanie Ducha Świętego z wizerunkiem ówczesnego proboszcza parafii – ks. Feliksa Lisińskiego oraz Ostatnią Wieczerzę (na ścianach). Chrzcielnica pochodzi z drugiej połowy XVIII wieku.



## 10. Brąchnówko – zespół pałacowo-parkowy

---

Znajduje się tu pałac wybudowany w latach 1833–1913. Po II wojnie światowej właścicielem majątku stał się Skarb Państwa Polskiego. Pałac został odrestaurowany w 1994 roku.

Jest to budynek eklektyczny o cechach klasycystycznych, piętrowy, wzniesiony na planie kwadratu, podpiwniczony, nakryty czterosпадowym dachem. Elewacje zdobi skromny detal architektoniczny – boniowanie. Okna parteru ujęte są pilastrami i zamknięte ozdobnymi gzymsami, okna półpiętra podzielone płycinami. Przed wejściem umieszczonym w fasadzie przebiega podjazd, nad którym znajduje się balkon dźwigany przez cztery filary. Od strony południowej umieszczono drugie wejście, poprzedzone niewielką werandą, zwieńczoną trójkątnym szczytem. Prowadzą do niej boczne jednobiegowe schody.







Na parterze znajduje się hol i sale przeznaczone pod działalność Stowarzyszenia Kulturalno–Oświatowego „Edukacja i Przyszłość”, które prowadzi szkołę. Na piętrze znajdują się pomieszczenia biurowe Centrum Inicjatyw Kulturalnych Gminy Chełmża, Fundacji Ziemia Gotyku i dwa mieszkania prywatne.

Wraz z zakończeniem budowy klasycystycznego pałacu wytyczono obszar parku, a drogę Browina–Brąchnówko poprowadzono łukiem wokoło parku.

Na początku założono park angielski, który liczył około 2,5 ha. Od strony południowej sąsiedował z sadem owocowym. Obsadzony był zachowanymi do dziś platanami, sosnami, kasztanowcami, robinia akacjową i grabem pospolitym. Część drzew pochodziła sprzed założenia parku. W 2. połowie XIX wieku dosadzono magnolie, kasztanowce białe, lipy, modrzewie, buki zwyczajne, dęby bezszypułkowe, klony i miłorzęby. W poszyciu występuje bez lilak, bez czarny, śnieguliczka

i głóg jednoszyjkowy. Park przecięty jest kilkoma alejkami, u wylotu których ustawiono figury, m.in. Matki Boskiej.

W parku rosną pomniki przyrody. Niektórym z nich w 2008 roku Rada Gminy nadała nazwy – imiona osób związanych i zasłużonych dla wsi. Znajduje się tu m.in. platan klonolistny *Platanus hispanica* „Stefan” (od urodzonego tu pierwszego wojewody pomorskiego Stefana Łaszewskiego) o obwodzie 460 cm. W parku zainstalowano tablice informacyjne, niestety nie są tyflograficzne. Można spacerować po parku przygotowanymi alejkami lub odpocząć na ławkach.

Centrum Inicjatyw Kulturalnych Gminy Chełmża organizuje zwiedzanie pałacu i parku z przewodnikiem dla grup zorganizowanych po wcześniejszym umówieniu z organizatorem. Dodatkową atrakcją jest przygotowanie degustacji lokalnych produktów przez miejscowe Koło Gospodyń Wiejskich.

## 11. Kościół św. Katarzyny Aleksandryjskiej w Grzywnie

---

Jest to jeden z najstarszych zachowanych kościołów gotyckich na ziemi chełmińskiej. Ceglano-kamienny kościół zbudowano około 1300 roku jako jednonawowy, z prosto zamkniętym prezbiterium. Nad gotycką kruchtą zachodnią w 1600 roku wzniesiono wieżę z tzw. pruskiego muru, która przetrwała do początku XX wieku. Po jej rozebraniu odkryto gotyckie ceramiczne figurki z połowy XIV wieku. Przedstawiają Matkę Boską z Dzieciątkiem oraz św. Marię Magdalenę, św. Katarzynę i św. Antoniego Pustelnika. Rzeźby te to niezwykle cenne i rzadki zabytek. Po konserwacji w 2012 roku ulokowano je na ścianie wewnątrz kościoła, przy prezbiterium. W roku 1907 do korpusu nawowego od strony północnej dostawiono nową ceglana wieżę w stylu neogotyckim. W wieży umieszczono dzwon z 1582 roku, pierwotnie znajdujący się w starej wieży.



Wystrój świątyni pochodzi z renesansu i baroku (koniec XVI i początek XVIII wieku). Ołtarz główny wykonano w pierwszej połowie XVIII wieku. Na nim znajduje się najstarszy obiekt – gotycka rzeźba Marii z Dzieciątkiem z około 1500 roku. Pod koniec XIX wieku w ołtarzu umieszczono obraz Matki Bożej Niepokalanie Poczętej z 1892 roku. Na uwagę zasługuje późnogotycka ława kolatorska z XVI wieku, w której zasiadali opiekunowie kościoła z rodu Konopackich. Płyty nagrobne pochodzą z XVI-XVII wieku. Na ścianach prezbiterium widnieją fragmenty XVII-XVIII-wiecznych i wcześniejszych polichromii, przedstawiających ozdobne ornamenty i sceny z życia św. Katarzyny Aleksandryjskiej.

W nawie kościoła w 1834 roku umieszczone zostały dwa barokowe ołtarze: Matki Boskiej z Dzieciątkiem oraz św. Huberta z ruchomym obrazem Chrystusa, pochodzące z rozebranego wówczas gotyckiego kościoła dominikańskiego pw. św. Mikołaja w Toruniu.

## 12. Pałac w Ostaszewie

---

Jest to pałac eklektyczny z elementami neoklasycystycznymi, pochodzący z 1898 roku, wzniesiony na planie prostokąta. Budynek murowany z cegły na wysokiej kamiennej podmurówce i otynkowany. Składa się z dwóch zasadniczych brył, dwu- i trójkondygnacyjnej. Bryły nakryte są dachami czterospadowymi. W fasadzie znajduje się nieznaczny ryzalit, poprzedzony schodami wejściowymi, a w elewacji ogrodowej taras na sześciokątnej przybudówce. Elewacje ozdobione są boniowaniem i gzymsami, a nad oknami znajdują się ozdobne przyczółki. Obiekt jest w trakcie prac remontowych.

Pałac otacza park pałacowy z drugiej połowy XIX wieku o powierzchni 4,3 ha z zachowanym starodrzewem. W drzewostanie występują 34 gatunki drzew i krzewów, w tym jarząb, jodła kaukaska oraz klon srebrzysty. Przed fasadą znajduje się jeden staw, a drugi nieco na północ. Park jest zadbane i widać tu troskę obecnych właścicieli o przywrócenie go do dawnej świetności.

W ogólnodostępnej części pałacowego parku do dziś zachowało się mauzoleum wzniesione w 1891 roku na planie rotundy, z wejściem od południa. Obecnie pełni funkcję kaplicy rzymskokatolickiej pw. Matki Boskiej Częstochowskiej. Są też zabudowania folwarczne z XIX/XX wieku.

## 13. Katedra pw. Świętej Trójcy w Chełmży

---

Ta ceglana świątynia, pochodząca z 1251 roku, należy do najokazalszych i najciekawszych zabytków Pomorza. Wybudowana jest głównie w stylu gotyckim. Jest to kościół trójnawowy, o korpusie halowym, z transeptem i dwiema wieżami od zachodu, z których w pełnej wysokości zrealizowano tylko jedną (północną). Nawy boczne są dwa razy węższe



od nawy głównej. Obecny układ przestrzenny i bryła świątyni jest wynikiem długiego procesu budowlanego. Modyfikacje doprowadziły do podwyższenia wieży północno-zachodniej wieloboczną kondygnacją z barokowym hełmem oraz przekształcenia szczytu zachodniego. Przebudowy z XIX i XX wieku ponownie zmieniły wygląd katedry.

Na przestrzeni wieków świątynię odwiedziło wielu polskich królów: Władysław Jagiełło, Kazimierz Jagiellończyk, Zygmunt August, Zygmunt III Waza z synem Władysławem oraz Jan Sobieski. Jan Sobieski podarował kościołowi zdobyty podczas odsieczy wiedeńskiej i zachowany do dziś, przerobiony na kapę czaprak Kara Mustafy.

Wczesnobarokowy ołtarz główny (z około 1650 roku) przedstawia Tróję Świętą. Do najważniejszych zabytków konkatedry należą: gotyckie siedziska dla celebransa i asysty, ceglana faktura prezbiterium, przykryta gwiaździstymi sklepieniami z żebrem przewodnim i żebrami wpisanymi, przyścienny nagrobek biskupa Piotra Kostki z całopostaciowym przedstawieniem zmarłego w bogatej oprawie architektonicznej z 1595 roku, liczne epitafia z XVII i XVIII wieku, granitowa kropielnica, fragment płyty grobowej pochowanego w konkatedrze w 1311 roku wielkiego mistrza Zakonu Krzyżackiego Zygfrйда von Feuchtwangen,

który przeniósł stolicę Zakonu Krzyżackiego do Malborka, ołtarz Św. Krzyża Giovanniego Cocchiego z 1744 roku, późnorennesansowa ambona z 1604 roku, drewniany ołtarz w stylu barokowym ufundowany przez biskupa Andrzeja Leszczyńskiego, malowany na płótnie obraz „Pokłon trzech króli” z przełomu XVII i XVIII wieku.

W katedrze znajdują się wizerunki świętych, którzy wywodzili się z Chełmży: ołtarz barokowy błogosławionej Juty z około 1739 roku oraz epitafium i obraz błogosławionego księdza Stefana Wincenta Frelichowskiego.

Błogosławiona Juta pochodziła z okolic Chełmży. Jej sanktuarium znajduje się w Bielczynach (około 3 km od Chełmży). Wstawiła się niesieniem pomocy chorym, biednym i opuszczonym, co przy wielkiej wierze i cudach, których wielu było świadkiem, przydało jej opinię świętej.

Błogosławiony ks. S.W. Frelichowski urodził się i mieszkał w Chełmży do 1931 roku. Zmarł w opinii świętości w 1945 roku w obozie koncentracyjnym w Dachau, gdzie niósł heroiczną pomoc potrzebującym i chorym.

W katedralnym skarbcu znajdują się wspaniałe dzieła sztuki złotniczej oraz szaty liturgiczne. Przechowywane są w nim monstrancje, kielichy mszalne i relikwiarze (w tym cenne hermy – relikwiarze zwieńczone popiersiami świętych, wykonanymi ze srebrnej, zdobionej złoceniami blachy).

Zabytek jest częściowo dostępny. Wnętrze udostępnione do zwiedzania po i przed nabożeństwami i uroczystościami religijnymi. Swobodny dostęp do zabytku z zewnątrz. Istnieje możliwość zwiedzania obiektu dla grup zorganizowanych w innych godzinach, po wcześniejszym umówieniu telefonicznym.

## 14. Kościół św. Mikołaja w Chełmży

---

Pierwsza wzmianka o kościele pw. św. Mikołaja pochodzi z 1248 roku. Kościół, wybudowany z cegły i kamieni polnych, posiada prezbiterium



zwrócone ku wschodowi. Kościelną wieżę nakrywa dach czterospadowy z osadzoną na szczycie latarnią, zwieńczoną iglicą. Świątynia jest trójnawowa, z neogotyckim transeptem i masywną wieżą od strony zachodniej. Nad prezbiterium widnieje sklepienie krzyżowo-żebrowe z początku XIV wieku, nawy nakryte są drewnianymi stropami belkowymi.

We wrześniu 1827 roku, na podstawie wcześniejszego dekretu królewskiego, kościół św. Mikołaja stał się zborem ewangelickim. Z dotychczasowego wyposażenia zachował się ołtarz główny z Matką Boską w otoczeniu św. Barbary z 1612 roku, obraz z hołdem Trzech Króli, a także ambony, organy i trzy dzwony z wieży. Pozostałą część wyposażenia, w tym siedem ołtarzy bocznych, pozwolono zabrać katolikom i zostały one rozproszone po innych świątyniach.

W 1858 roku rozpoczęto gruntowną przebudowę i rozbudowę świątyni na potrzeby gminy ewangelickiej. Wnętrze otynkowano, do korpusu dobudowano transept, a wschodni szczyt prezbiterium wmurowano na nowo. W 1897 roku teren kościoła otoczono murem ogrodzeniowym.

Po II wojnie światowej świątynia została przejęta przez Kościół rzymskokatolicki. Z chełmżyńskiej katedry przeniesiono wówczas do kościoła cztery XVIII-wieczne ołtarze, które ustawiono przy filarach międzynawowych: ołtarz św. Stanisława Kostki i św. Antoniego, ołtarz ze św. Rochem w części nastawy, ołtarz z obrazem św. Trójcy i ołtarz z wizerunkiem św. Barbary ozdobionym rokokową sukienką.

W kościele znajdują się organy zamontowane w 1905 roku.

## 15. Kościół pw. św. Bartłomieja w Czernikowie

---

W XIII wieku powstała pierwsza świątynia czernikowska pod wezwaniem św. Bartłomieja – jako skromna drewniana budowla z gotyckim dzwonem z 1286 roku. Około roku 1449 powstała gotycka świątynia, którą przebudowano około 1641 roku, a odnowiono w latach w 1719 i 1798. W roku 1904 dobudowano transept i prezbiterium oraz dwie kaplice boczne – Matki Bożej i św. Izydora oraz dwie zakrystie. W 1910 roku kościół został konsekrowany.

W latach 60. XX wieku kościół uległ regotyżacji – odkryto cegłę gotycką, układ wendyjski, portal z uskokami, blendy okienne, dzięki czemu odzyskał starodawny gotycki wygląd. Budowla jest orientowana, murowana. Prezbiterium, transept i górna kondygnacja wieży są otynkowane. Wnętrze w XVIII wieku zostało zbarokizowane – wprowadzono wówczas pozorne sklepienie kolebkowe i pilastrowe podziały ścian. W zakrystiach strop jest drewniany. Kruchta pod wieżą nakryta jest sklepieniem ośmiopółowym.

Wystrój i wyposażenie wnętrza ma charakter głównie barokowo – ludowy. Barokowy ołtarz główny pochodzi z drugiej połowy XVIII wieku. W środkowej jego części umieszczony jest otaczany czcią obraz Matki Boskiej z Dzieciątkiem namalowany w drugiej połowie XVII wieku, w sukience metalowej, trybowanej, wykonanej w pierwszej połowie



XVIII wieku, który był obiektem kultu, o czym świadczą m.in. wota. W otoczeniu obrazu zawieszono 30 wotów srebrnych z okresu od XVII do XIX wieku. Eklektyczne ołtarze boczne pochodzą z drugiej połowy XIX wieku. W dolnej kondygnacji, w prostokątnej niszy, o świątyniach górnych narożach, stoi rzeźba św. Bartłomieja trzymającego w prawej ręce księgę, a w lewej sztylet. W kościele znajduje się również ambona nadwieszana z połowy XIX wieku, drewniana barokowa chrzcielnica z pierwszej połowy XVIII wieku, ustawiona w nawie na tle mozaikowej płaskorzeźby wyobrażającej scenę Chrztu Chrystusa w Jordanie, eklektyczna kropielnica z końca XIX wieku, stacje Drogi Krzyżowej wykonane w 1909 roku z masy mozaikowej koloryzowanej, wisząca wieczna lampka z XIX wieku z brązu i blachy mosiężnej, zdobiona ornamentem roślinno – kwiatowym. Na gzymsie chóru muzycznego umieszczona jest żeliwna balustrada z 1908 roku. Witraże zostały wykonane pod koniec lat 70. XX wieku. Na wieży świątyni zawieszono dwa dzwony: jeden odlany w 1587 roku – pęknięty i nieużywany, a drugi – obecnie używany – odlany w 1707 roku.



## 16. Kościół św. Wojciecha w Złotorii

---

Kościół znajduje się w gminie Lubicz, w sąsiedztwie ruin zamku krzyżackiego. Nieznana jest data wybudowania pierwotnego budynku kościoła w Złotorii. W 1807 roku kościół został rozbrany przez armię napoleońską.

Uzyskany w ten sposób budulec użyto do wznoszenia fortyfikacji podczas oblężenia Torunia.

Mieszkańcy Złotorii na miejscu dawnego kościoła postawili kaplicę przeniesioną z pobliskiego lasu, która spłonęła w 1821 roku. Bartłomiej Murawski z Nowej Wsi w 1825 roku ufundował nowy, drewniany kościół, który rozebrano w 1904 roku. Na jego miejscu w 1906 roku zbudowano murowany neogotycki kościół. Z drewnianego kościoła przeniesiono jedynie ołtarz główny. W części środkowej ołtarza znajduje się obraz Matki Boskiej Śnieżnej. Ołtarz posiada drugie, ruchome malowidło ze św. Wojciechem. W 1910 roku wykonano ołtarz boczny i ambonę. Na bocznych ołtarzach przedstawiono Przemienienie Pańskie na górze Tabor i św. Barbarę.

W czasie II wojny światowej z kościoła zrabowano dzwony, a kościół stał się magazynem zabytków z diecezji toruńskiej. Armia Czerwona wykorzystywała wieżę budowli do kierowania walkami, przez co w wyniku ostrzału została zniszczona wraz z pokryciem dachowym.

## 17. Kaplica mennonicka w Małej Nieszawce

---

Drewniana kaplica mennonicka w Małej Nieszawce została zbudowana w 1890 roku na fundamentach wcześniejszego domu modlitwy, który spłonął od uderzenia pioruna.

Obecnie stanowi jedyny przykład drewnianego, sakralnego budownictwa pomennonickiego na terenie województwa kujawsko-pomorskiego.

Dom modlitwy został wzniesiony dla potrzeb związku wyznaniowego mennonitów, osiadłych w początkach XVII wieku na terenach nadwiślańskich w okolicach Torunia. Ostatnie nabożeństwo mennonickie odbyło się 23 sierpnia 1944 roku – większość osadników wyemigrowała



do Niemiec. W 1945 roku przejęty został przez Kościół Katolicki. Obecnie jest to kościół pw. Najświętszego Serca Pana Jezusa.

Kościół usytuowany jest na sztucznym pagórku, w centrum wsi Mała Nieszawka. Orientowany, wzniesiony na rzucie prostokąta, z trójbocznie zamkniętą częścią prezbiterialną od strony wschodniej. Korpus nawowy i kruchta kryte są osobnymi dwuspadowymi dachami, prezbiterium trójspadowym, a sygnaturka daszkiem ostrosłupowym zwieńczonym krzyżem (wcześniej chorągiewką z datą 1890). Kościół zbudowany jest w konstrukcji zrębowej, na kamiennej podmurówce, nieszalowany. W bocznych elewacjach umieszczone są prostokątne otwory okienne. Kruchtę wejściową zakończono trójkątnym szczytem z ażurową dekoracją. Budynek wieńczy mała wieżyczka, nakryta wysokim daszkiem czterospadowym. Jednoprzestrzenne wnętrze nakrywa drewniany strop belkowy, podłoga jest drewniana. Zabytkowe wyposażenie kościoła jest bardzo skromne i tworzy je obraz z przedstawieniem Chrystusa ukrzyżowanego z panoramą Torunia w tle.

Dostęp do zabytku ograniczony, dostępny podczas nabożeństw.

## ŹRÓDŁA

- › <https://www.powiattorunski.pl>
- › <https://zabytek.pl>
- › Wikipedia
- › <https://toruntour.pl>
- › <https://www.chelmza.pl>
- › <https://dzieje.pl>









Zadanie pn. *Powiat toruński NIEziemski*  
jest współfinansowane z budżetu  
Powiatu Toruńskiego.

